



EVALUACIÓN PARTIDOS POLÍTICOS

Presentamos con gusto los resultados de la última encuesta nacional sobre las condiciones de gobierno en México, realizada en las 32 entidades, elaborada por la casa encuestadora **Arias Consultores** y publicada en nuestro medio **Revista32**.

Esperando que la información sea del agrado y satisfacción.

Luis Octavio Arias Ortiz
Director Arias Consultores
luis.octavio@ariasconsultores.com

ENCUESTA NACIONAL

FEBRERO 2026

- A. Objetivo del ejercicio:** Evaluar las condiciones de gobierno de México.
- B. Marco Muestral:** Usuarios de Facebook Juniores de 18 años que viven en la entidad de NSE indistinto.
- C. Diseño del Marco Muestral:**
- 1. Población objetivo:** Ciudadanos con registro de vivir en cada una de las 32 entidades Juniores de 18 años, NSE Indistinto.
 - 2. Procedimiento de selección de unidades:** Se desarrollan 132 publicaciones publicitada con objetivo de tráfico a la aplicación de encuesta y dirigido a población objetivo con acceso a dispositivos móviles sin acceso permitido por medio de las redes sociales de la casa encuestadora. El presupuesto asignado a cada una de las publicaciones es asignado mediante el peso proporcional de la entidad.
 - 3. Selección de público:** Con intereses en medios de comunicación nacionales, líderes de opinión y noticieros tradicionales y digitales.
 - 4. Exclusión del marco muestral:** En seguidores de las páginas Arias Consultores y Revista32.
- D. Proceso de estimación de encuesta:** Estimación puntual lógica por cada pregunta realizada en la zona de levantamiento por el total de la población encuestada.
- 1. Tamaño de la muestra: 13,631 encuestas realizadas.**
 - 2. Margen de error: +/- 0.8% sobre muestra efectiva en homogeneidad de la población del 50%.**
 - 3. Intervalo de confianza: 95%.**
 - 4. Periodo del levantamiento: Del 14 al 21 de febrero de 2026.**
 - 5. Tipo de muestreo:** Probabilístico – polietápico.
 - 6. Tratamiento de la no-respuesta:** No se excluyó de la muestra las personas que contestaron de forma negativa ante cualquier selección.
 - 7. Rechazo de la encuesta:** El instrumento de captación ocupado para el levantamiento de la muestra es mediante la publicidad estratificada por cada una de las entidades a través del algoritmo probabilístico y de dispersión estandarizada de Facebook, las respuestas obtenidas son efectivas ya que el encuestado decide acceder a la encuesta, sin causar un valor cuantificable de rechazo ya que la presentación es diferente al método de levantamiento de campo donde es posible registrar el rechazo de respuesta del usuario.
- E. Método de recolección de información:**
- 1. Lanzamiento de la encuesta:** Publicación publicitada con objetivo de tráfico a la aplicación de encuesta sin acceso permitido por medio de las redes sociales de la casa encuestadora.
 - 2. Instrumento de captación:** Publicidad en Facebook de la encuesta dirigida a la población objetivo en cada una de las entidades por medio de un objetivo de tráfico que enlaza directamente a la aplicación de la encuesta.
 - 3. Proceso de encuesta efectiva:** El usuario aleatoriamente seleccionado según los comportamientos digitales (diseño marco muestral) se le es presentado en su muro de Facebook la encuesta **en sólo 1 ocasión** con el fin de participar en la misma, si éste en su caso omite la publicación la encuesta no aparece de nuevo a causa de la falta de interés.
 - 4. Filtro de encuesta primario:** El usuario solo puede contestar con una cuenta activa de Facebook **una sola vez**, se excluyen todas aquellas respuestas derivadas de compartir la encuesta, o direcciones IP duplicadas.
 - 5. Filtro de encuesta secundario:** Usuarios con direcciones IP fuera de la zona de levantamiento, accesos fuera del lanzamiento del lanzamiento de la encuesta (no accedieron desde la presentación de su muro).
- F. Solicitante de la encuesta** Director General Arias Consultores – Luis Octavio Arias Ortiz
- G. Patrocinador del estudio realizado** Luis Octavio Arias Ortiz
- H. Responsable del proceso de datos** Julio Omar Arias Ortiz
- I. Software del proceso de datos** Microsoft Excel

¿Cuál es el partido político de tu **preferencia**?

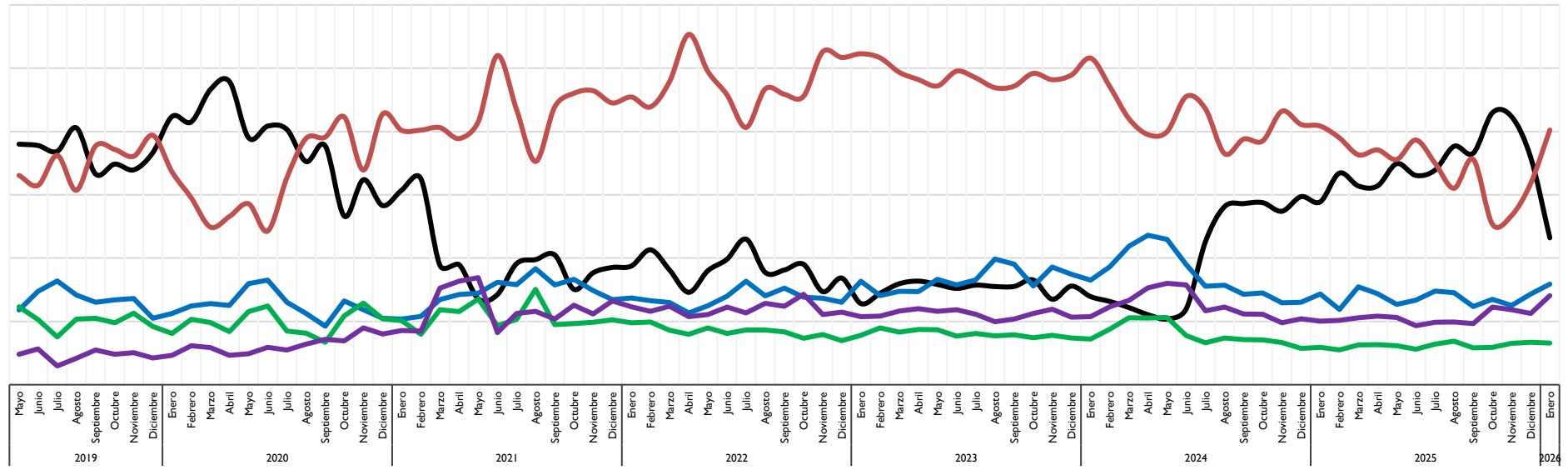
¿Cuál consideras el **peor** partido?

TOTAL	23.2%	40.2%	15.9%	6.6%	9.3%	0.8%	2.3%	1.7%
Entidad	Ninguno	MORENA	PAN	PRI	MC	PRD	PVEM	PT
Agua Calientes	21.9%	35.7%	32.0%	3.9%	4.4%	0.0%	2.2%	0.0%
Baja California	39.5%	23.9%	16.5%	2.3%	13.6%	0.0%	0.7%	3.4%
Baja California Sur	23.4%	40.8%	10.8%	1.5%	13.4%	0.0%	0.8%	9.2%
Campeche	19.5%	45.1%	0.7%	3.2%	30.5%	0.0%	0.0%	1.0%
CDMX	21.1%	46.8%	15.4%	5.5%	4.3%	3.0%	1.0%	3.0%
Chiapas	30.3%	43.1%	7.0%	5.6%	8.9%	0.0%	3.2%	2.0%
Chihuahua	13.3%	26.9%	47.2%	6.3%	5.3%	0.3%	0.2%	0.4%
Coahuila	27.7%	30.1%	4.6%	27.5%	7.5%	0.2%	0.2%	2.4%
Colima	19.8%	21.3%	32.9%	12.6%	7.0%	0.0%	0.0%	6.2%
Durango	24.8%	38.4%	14.6%	11.0%	7.6%	0.0%	2.2%	1.4%
Estado de México	24.0%	39.9%	13.8%	9.2%	8.6%	0.4%	1.4%	2.8%
Guanajuato	23.7%	23.0%	42.3%	2.2%	6.0%	0.7%	1.0%	1.1%
Guerrero	35.1%	38.3%	3.7%	11.2%	8.0%	1.6%	1.1%	1.1%
Hidalgo	33.0%	32.5%	12.2%	6.0%	15.1%	0.0%	1.1%	0.0%
Jalisco	26.7%	22.6%	8.7%	4.4%	20.0%	0.2%	15.2%	2.2%
Michoacán	25.3%	27.9%	38.1%	6.5%	2.2%	0.0%	0.0%	0.0%
Morelos	49.7%	21.1%	17.3%	4.9%	3.8%	0.0%	3.2%	0.0%
Nayarit	14.0%	46.6%	5.8%	5.9%	19.9%	0.6%	6.6%	0.7%
Nuevo León	16.2%	20.2%	19.8%	21.0%	22.2%	0.1%	0.3%	0.2%
Oaxaca	33.6%	41.2%	5.8%	4.7%	8.7%	0.0%	4.3%	1.7%
Puebla	31.8%	44.2%	16.4%	2.6%	5.0%	0.0%	0.0%	0.0%
Querétaro	13.1%	37.1%	39.1%	1.3%	7.7%	0.0%	0.5%	1.2%
Quintana Roo	23.6%	47.8%	13.2%	2.4%	11.7%	0.0%	1.5%	0.0%
San Luis Potosí	37.2%	17.5%	23.6%	9.3%	3.3%	1.5%	7.5%	0.0%
Sinaloa	38.6%	30.7%	11.3%	10.0%	8.2%	0.0%	1.1%	0.0%
Sonora	20.4%	43.2%	20.6%	9.1%	4.7%	0.5%	1.3%	0.0%
Tabasco	28.3%	47.1%	3.1%	4.7%	11.2%	2.8%	1.6%	1.3%
Tamaulipas	16.7%	61.8%	5.2%	2.2%	11.0%	0.6%	2.1%	0.5%
Tlaxcala	13.1%	74.8%	3.9%	2.1%	3.9%	0.4%	0.4%	1.4%
Veracruz	19.7%	50.8%	16.4%	2.1%	9.2%	0.6%	0.3%	1.0%
Yucatán	22.0%	20.2%	53.1%	2.7%	0.0%	0.0%	0.0%	1.9%
Zacatecas	23.7%	19.4%	15.7%	24.5%	14.3%	0.0%	0.0%	2.5%

TOTAL	5.9%	40.1%	14.3%	28.5%	2.9%	2.5%	2.9%	3.0%
Entidad	Ninguno	MORENA	PAN	PRI	MC	PRD	PVEM	PT
Agua Calientes	0.0%	45.5%	25.3%	23.4%	0.0%	1.7%	1.7%	2.4%
Baja California	5.2%	57.5%	9.9%	23.8%	0.3%	0.3%	1.9%	1.1%
Baja California Sur	7.4%	32.3%	17.5%	25.5%	0.0%	1.2%	2.0%	14.1%
Campeche	5.9%	40.1%	6.4%	40.0%	7.6%	0.0%	0.0%	0.0%
CDMX	4.8%	39.0%	14.9%	32.5%	0.9%	3.6%	1.9%	2.4%
Chiapas	6.5%	29.5%	12.5%	40.9%	0.9%	0.3%	8.2%	1.1%
Chihuahua	2.2%	58.9%	17.6%	14.8%	0.8%	0.5%	0.7%	4.4%
Coahuila	6.3%	35.5%	6.7%	45.1%	0.5%	1.5%	1.8%	2.5%
Colima	1.2%	65.6%	14.4%	9.7%	1.2%	1.7%	6.2%	0.0%
Durango	3.7%	35.2%	16.0%	38.9%	3.4%	2.0%	0.0%	0.7%
Estado de México	4.3%	44.2%	11.3%	32.7%	1.5%	2.4%	1.9%	1.7%
Guanajuato	3.4%	50.6%	22.9%	15.7%	0.7%	0.3%	2.3%	4.1%
Guerrero	10.4%	34.1%	7.0%	41.8%	0.8%	2.0%	2.4%	1.4%
Hidalgo	2.8%	54.0%	3.4%	35.6%	1.5%	0.0%	2.7%	0.0%
Jalisco	4.9%	42.7%	6.5%	20.0%	15.0%	2.0%	5.6%	3.3%
Michoacán	0.0%	58.4%	25.8%	11.0%	1.0%	2.9%	0.0%	1.0%
Morelos	0.0%	55.9%	12.9%	15.7%	0.0%	3.8%	9.2%	2.5%
Nayarit	4.8%	38.3%	11.7%	29.4%	0.0%	4.7%	8.0%	3.1%
Nuevo León	5.9%	40.0%	4.3%	25.4%	16.2%	2.4%	2.3%	3.4%
Oaxaca	5.8%	38.3%	4.0%	37.7%	0.4%	2.3%	3.7%	7.8%
Puebla	13.6%	33.7%	17.6%	30.0%	0.0%	0.0%	1.3%	3.7%
Querétaro	2.6%	44.1%	31.5%	18.7%	0.4%	0.7%	1.1%	0.9%
Quintana Roo	4.3%	36.2%	10.6%	38.2%	0.6%	1.8%	6.8%	1.4%
San Luis Potosí	3.8%	42.9%	14.0%	16.2%	0.0%	0.0%	20.2%	2.8%
Sinaloa	7.6%	52.6%	9.0%	25.1%	0.2%	1.3%	1.7%	2.4%
Sonora	4.2%	37.3%	15.0%	35.2%	0.7%	1.2%	2.6%	3.8%
Tabasco	7.3%	30.6%	17.8%	32.2%	4.0%	4.3%	2.7%	1.3%
Tamaulipas	11.2%	25.4%	24.1%	25.6%	2.1%	4.6%	2.6%	4.3%
Tlaxcala	10.4%	20.6%	11.8%	37.6%	1.4%	7.6%	4.1%	6.6%
Veracruz	5.9%	34.6%	14.6%	31.4%	5.0%	2.3%	4.1%	2.0%
Yucatán	1.3%	56.7%	12.0%	21.3%	1.3%	0.0%	3.8%	3.7%
Zacatecas	3.0%	58.3%	10.4%	18.1%	1.3%	0.6%	5.3%	3.0%

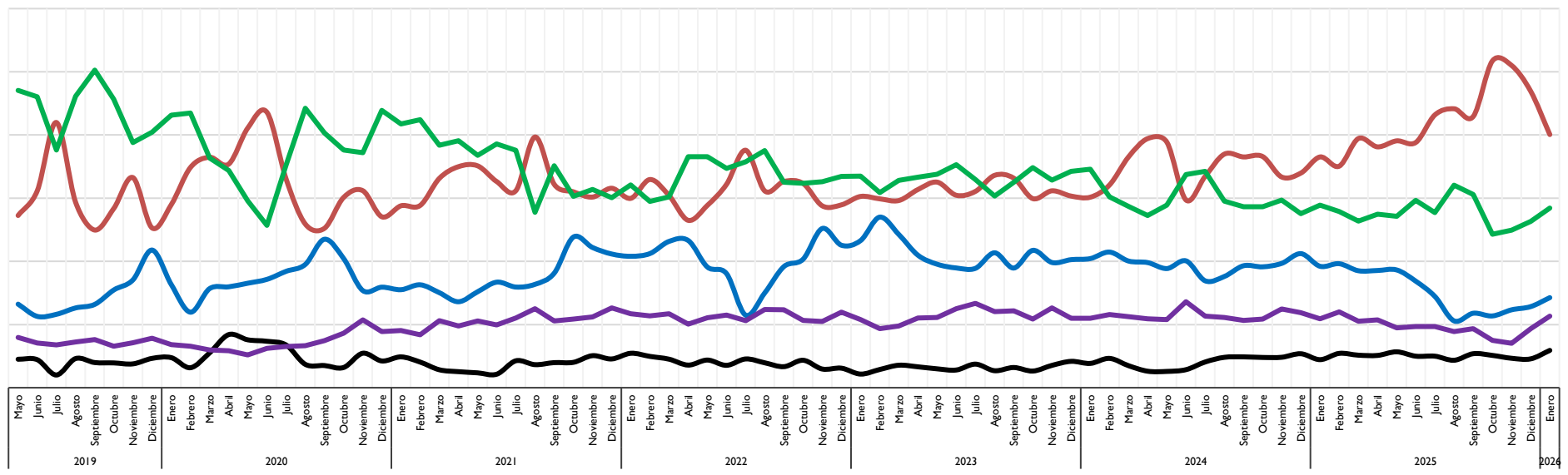
Preferencia histórica

— Ninguno — MORENA — PAN — PRI — Otros

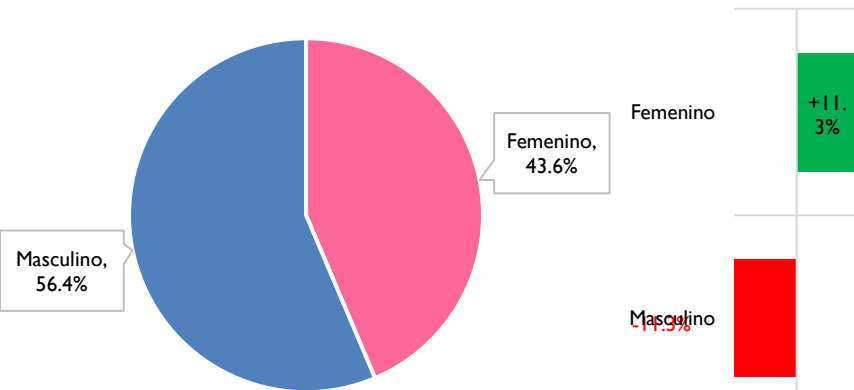


Rechazo histórico

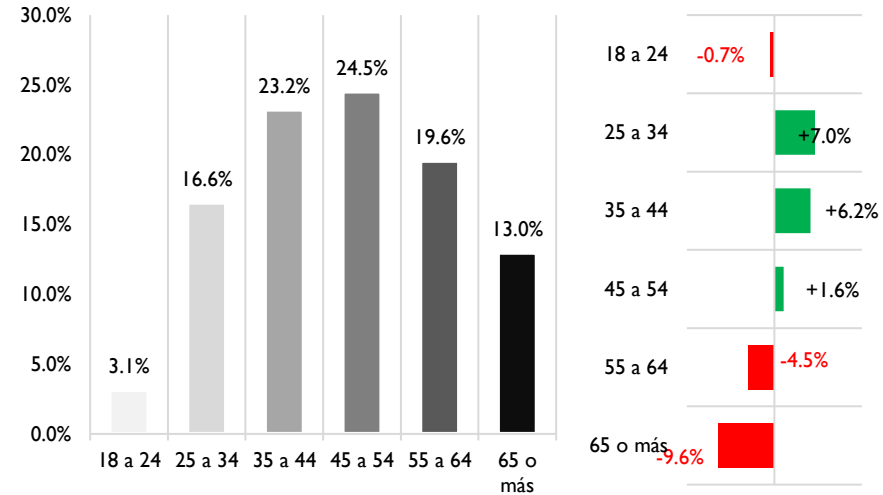
— Ninguno — MORENA — PAN — PRI — Otros



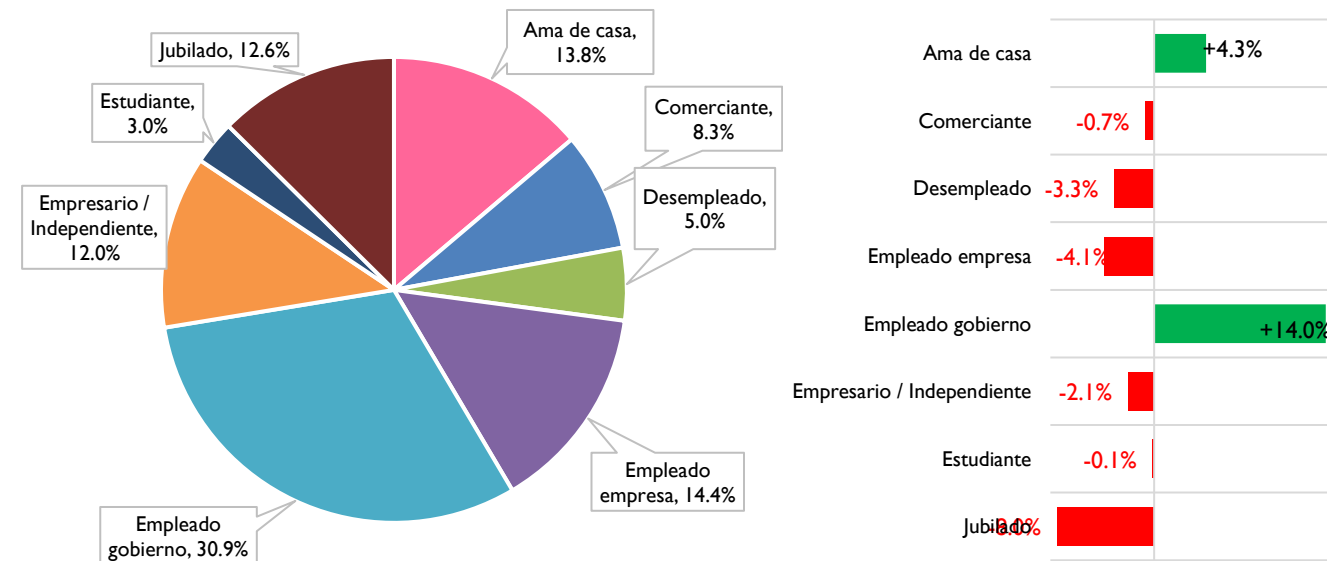
SEXO QUE MÁS SIMPATIZA:



RANGO DE EDAD QUE MÁS SIMPATIZA:



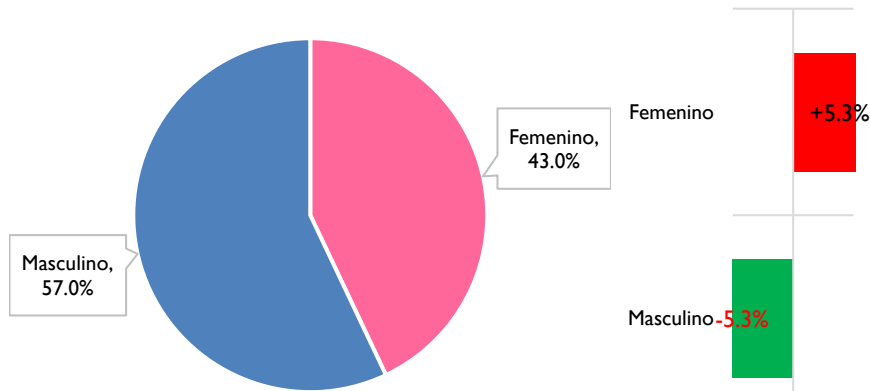
OCUPACIÓN QUE MÁS SIMPATIZA:



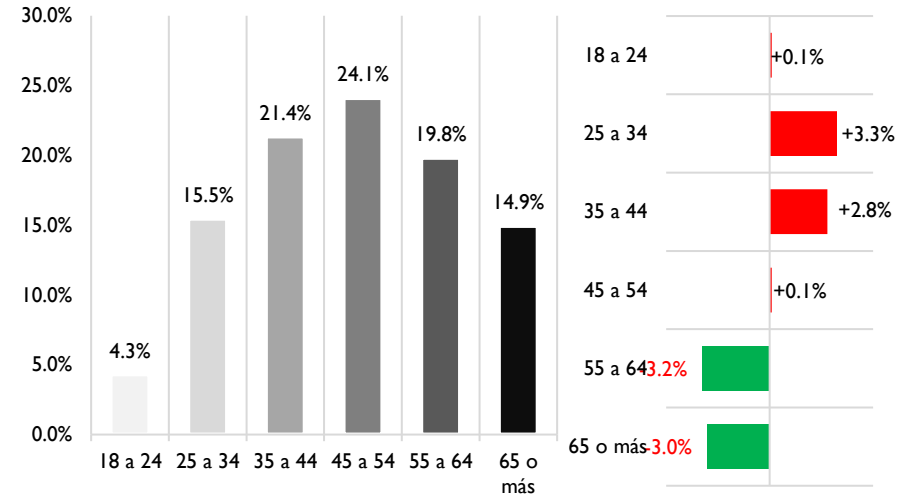
morena
La esperanza de México

El perfil que simpatiza más con el partido **Movimiento Regeneración Nacional (MORENA)** son las personas de sexo **masculino**, de **45 a 54 años** de edad, mayormente **Empleados Gubernamentales** y **Empleados de Empresas**.

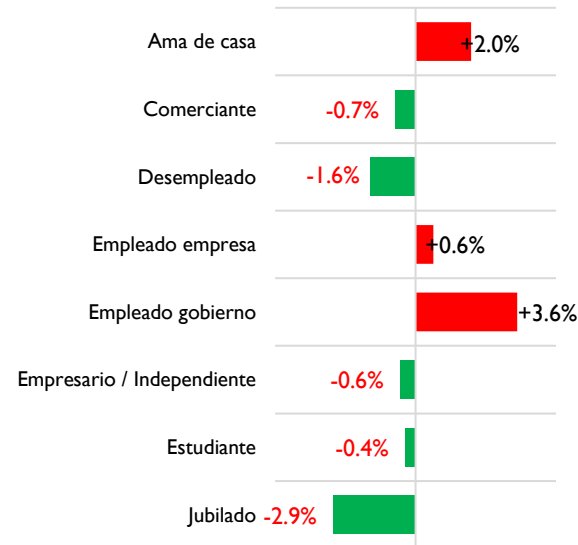
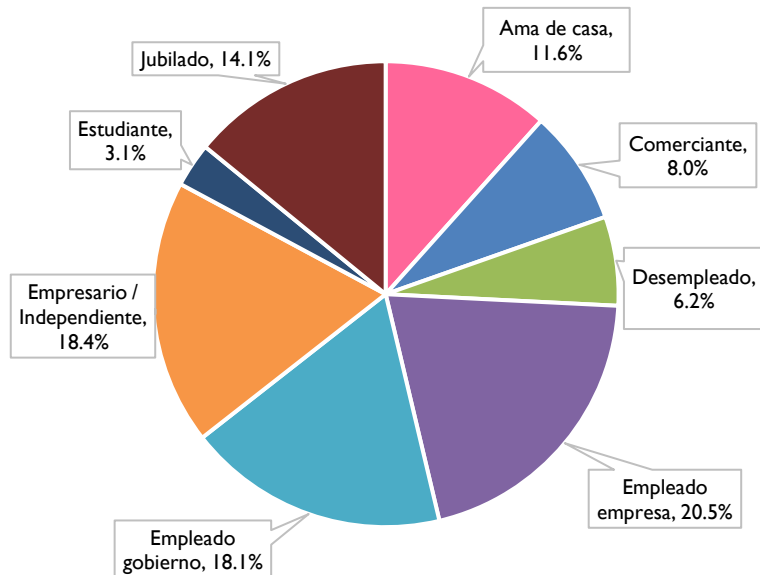
SEXO QUE NO SIMPATIZA:



RANGO DE EDAD QUE NO SIMPATIZA:



OCUPACIÓN QUE NO SIMPATIZA:



El perfil que **NO SIMPATIZA** con el partido **Movimiento Regeneración Nacional (MORENA)** son las personas de sexo **masculino**, de **45 a 54 años** de edad, mayormente **Empleados de Empresas y Empresarios Independientes**.