



EVALUACIÓN PARTIDOS POLÍTICOS

Presentamos con gusto los resultados de la última encuesta nacional sobre las condiciones de gobierno en México, realizada en las 32 entidades, elaborada por la casa encuestadora **Arias Consultores** y publicada en nuestro medio **Revista32**.

Esperando que la información sea del agrado y satisfacción.

Luis Octavio Arias Ortiz
Director Arias Consultores
luis.octavio@ariasconsultores.com

ENCUESTA NACIONAL

DICIEMBRE 2024

- A. Objetivo del ejercicio:** Evaluar las condiciones de gobierno de México
- B. Marco Muestral:** Usuarios de Facebook mayores de 18 años que viven en la entidad de NSE indistinto.
- C. Diseño del Marco Muestral:**
- 1. Población objetivo:** ciudadanos con registro de vivir en cada una de las 32 entidades mayores de 18 años, NSE Indistinto
 - 2. Procedimiento de selección de unidades:** Se desarrollan 132 publicaciones publicitada con objetivo de tráfico a la aplicación de encuesta y dirigido a población objetivo con acceso a dispositivos móviles sin acceso permitido por medio de las redes sociales de la casa encuestadora. El presupuesto asignado a cada una de las publicaciones es asignado mediante el peso proporcional de la entidad.
 - 3. Selección de público:** con intereses en medios de comunicación nacionales, líderes de opinión y noticieros tradicionales y digitales.
 - 4. Exclusión del marco muestral:** en seguidores de las páginas Arias Consultores y Revista32
- D. Proceso de estimación de encuesta:** estimación puntual lógica por cada pregunta realizada en la zona de levantamiento por el total de la población encuestada.
- 1. Tamaño de la muestra: 16,551 encuestas realizadas.**
 - 2. Margen de error: +/- 0.76% sobre muestra efectiva en homogeneidad de la población del 50%**
 - 3. Intervalo de confianza: 95%**
 - 4. Periodo del levantamiento: Del 22 de diciembre del 2024 al 01 de enero del 2025.**
 - 5. Tipo de muestreo:** probabilístico – polietápico
 - 6. Tratamiento de la no-respuesta:** No se excluyó de la muestra las personas que contestaron de forma negativa ante cualquier selección.
 - 7. Rechazo de la encuesta:** El instrumento de captación ocupado para el levantamiento de la muestra es mediante la publicidad estratificada por cada una de las entidades a través del algoritmo probabilístico y de dispersión estandarizada de Facebook, las respuestas obtenidas son efectivas ya que el encuestado decide acceder a la encuesta, sin causar un valor cuantificable de rechazo ya que la presentación es diferente al método de levantamiento de campo donde es posible registrar el rechazo de respuesta del usuario.
- E. Método de recolección de información:**
- 1. Lanzamiento de la encuesta:** publicación publicitada con objetivo de tráfico a la aplicación de encuesta sin acceso permitido por medio de las redes sociales de la casa encuestadora.
 - 2. Instrumento de captación:** publicidad en Facebook de la encuesta dirigida a la población objetivo en cada una de las entidades por medio de un objetivo de tráfico que enlaza directamente a la aplicación de la encuesta.
 - 3. Proceso de encuesta efectiva:** el usuario aleatoriamente seleccionado según los comportamientos digitales (diseño marco muestral) se le es presentado en su muro de Facebook la encuesta **en sólo 1 ocasión** con el fin de participar en la misma, si éste en su caso omite la publicación la encuesta no aparece de nuevo a causa de la falta de interés.
 - 4. Filtro de encuesta primario:** el usuario solo puede contestar con una cuenta activa de Facebook **una sola vez**, se excluyen todas aquellas respuestas derivadas de compartir la encuesta, o direcciones IP duplicadas.
 - 5. Filtro de encuesta secundario:** usuarios con direcciones IP fuera de la zona de levantamiento, accesos fuera del lanzamiento del lanzamiento de la encuesta (no accedieron desde la presentación de su muro).
- F. Solicitante de la encuesta** Director General Arias Consultores – Luis Octavio Arias Ortiz
- G. Patrocinador del estudio realizado** Luis Octavio Arias Ortiz
- H. Responsable del proceso de datos** Julio Omar Arias Ortiz
- I. Software del proceso de datos** Microsoft Excel

¿Cuál es el partido político de tu preferencia?

¿Cuál consideras el peor partido?

TOTAL	29,7%	41,1%	13,0%	5,8%	5,2%	0,6%	1,8%	2,9%
Entidad	Ninguno	MORENA	PAN	PRI	MC	PRD	PVEM	PT
Agascalientes	17,6%	39,6%	34,3%	3,1%	1,5%	1,1%	1,0%	1,6%
Baja California	39,8%	38,9%	6,1%	3,2%	4,4%	0,0%	1,6%	6,0%
Baja California Sur	30,3%	40,5%	9,7%	4,4%	3,6%	0,4%	1,2%	9,8%
Campeche	25,1%	42,7%	3,5%	4,8%	20,8%	0,6%	0,0%	2,5%
CDMX	22,7%	50,9%	13,3%	4,8%	3,0%	1,0%	1,2%	3,1%
Chiapas	38,5%	41,5%	4,7%	4,2%	4,2%	0,5%	4,4%	2,0%
Chihuahua	28,3%	41,1%	20,5%	4,7%	0,8%	0,4%	0,9%	3,2%
Coahuila	23,8%	40,6%	6,0%	27,4%	0,9%	0,3%	0,0%	1,1%
Colima	27,1%	27,3%	23,8%	8,8%	7,8%	1,5%	0,0%	3,6%
Durango	16,5%	46,7%	13,9%	16,6%	2,8%	0,0%	1,0%	2,5%
Estado de México	32,0%	39,8%	11,6%	9,0%	2,6%	0,3%	1,0%	3,6%
Guanajuato	23,2%	30,9%	38,7%	1,7%	1,5%	1,4%	1,3%	1,2%
Guerrero	41,6%	36,9%	2,5%	5,7%	6,3%	1,1%	2,5%	3,5%
Hidalgo	41,1%	43,3%	4,6%	1,7%	3,8%	0,3%	0,3%	4,9%
Jalisco	22,2%	36,6%	9,7%	3,3%	23,6%	0,1%	2,0%	2,4%
Michoacán	36,1%	34,8%	15,4%	1,9%	5,0%	1,7%	1,2%	3,8%
Morelos	29,4%	51,1%	12,6%	0,8%	4,4%	0,4%	1,2%	0,0%
Nayarit	33,3%	46,1%	3,3%	2,8%	6,3%	0,0%	5,4%	2,8%
Nuevo León	24,9%	28,3%	15,3%	15,8%	13,0%	0,2%	1,7%	0,9%
Oaxaca	50,6%	29,4%	5,3%	3,4%	2,9%	0,3%	2,3%	5,9%
Puebla	33,7%	39,4%	14,5%	1,4%	4,3%	0,6%	3,9%	2,1%
Querétaro	26,8%	33,2%	32,8%	2,9%	1,6%	0,7%	0,5%	1,5%
Quintana Roo	39,0%	37,4%	4,4%	2,5%	6,5%	1,0%	2,3%	6,9%
San Luis Potosí	35,6%	24,0%	11,8%	4,1%	2,3%	0,6%	21,1%	0,6%
Sinaloa	38,7%	42,1%	7,1%	4,8%	4,1%	0,1%	1,0%	2,1%
Sonora	41,5%	36,8%	9,5%	6,4%	1,6%	0,3%	1,3%	2,6%
Tabasco	32,3%	59,6%	0,7%	2,6%	3,6%	0,0%	0,0%	1,2%
Tamaulipas	24,1%	55,9%	10,6%	2,1%	3,5%	0,0%	2,0%	1,8%
Tlaxcala	42,1%	38,4%	5,2%	6,6%	2,1%	0,6%	1,3%	3,8%
Veracruz	22,7%	56,2%	10,8%	2,6%	3,1%	0,2%	2,2%	2,2%
Yucatán	19,6%	43,8%	23,4%	4,7%	2,4%	1,2%	1,1%	3,9%
Zacatecas	40,5%	22,1%	14,9%	12,2%	4,8%	1,6%	1,5%	2,4%

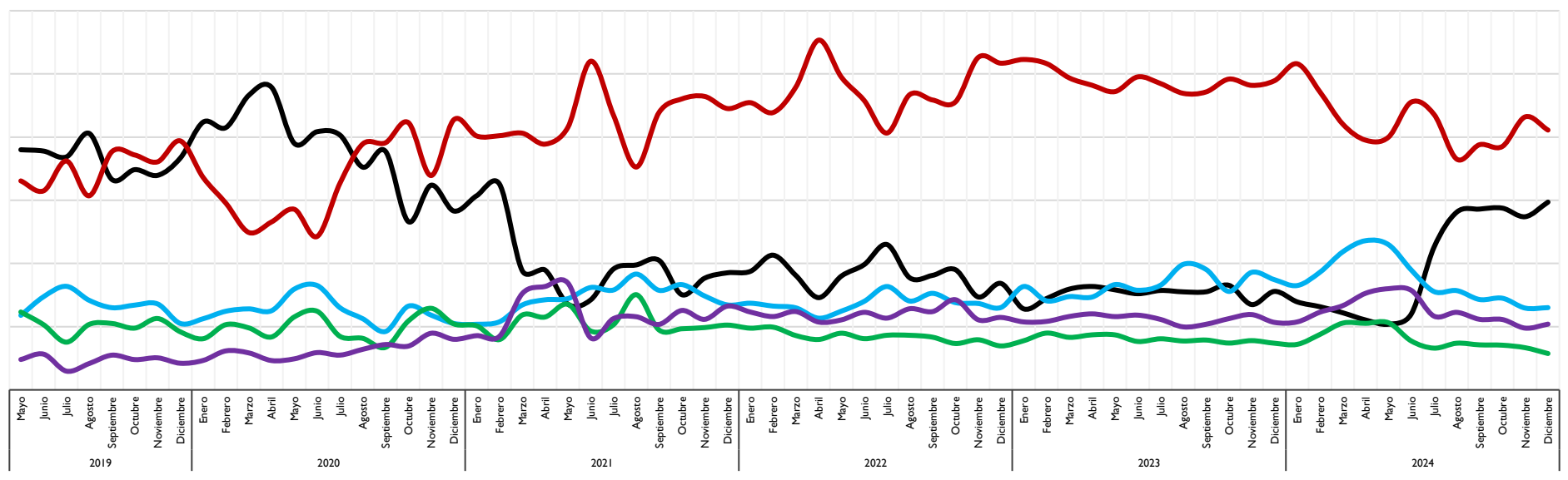
TOTAL	5,4%	34,0%	21,2%	27,5%	3,2%	2,5%	3,3%	2,9%
Entidad	Ninguno	MORENA	PAN	PRI	MC	PRD	PVEM	PT
Agascalientes	5,8%	31,2%	41,6%	14,5%	0,0%	2,1%	2,1%	2,7%
Baja California	7,3%	36,5%	22,5%	25,7%	1,0%	1,0%	3,2%	2,9%
Baja California Sur	4,5%	29,9%	28,8%	25,9%	0,4%	2,4%	3,2%	4,9%
Campeche	3,6%	29,0%	7,3%	46,3%	8,4%	2,8%	0,6%	1,9%
CDMX	3,6%	31,9%	22,5%	29,4%	1,0%	4,6%	2,8%	4,2%
Chiapas	13,4%	34,6%	11,7%	23,3%	0,3%	2,4%	8,9%	5,5%
Chihuahua	4,4%	39,9%	26,4%	23,4%	1,4%	0,9%	1,1%	2,5%
Coahuila	6,1%	28,4%	17,2%	39,6%	0,9%	1,7%	1,9%	4,2%
Colima	4,8%	46,7%	11,0%	26,2%	2,6%	2,9%	3,0%	2,7%
Durango	6,7%	30,4%	21,5%	28,9%	0,4%	1,8%	3,5%	6,8%
Estado de México	4,5%	35,0%	18,1%	30,6%	0,9%	2,7%	4,2%	4,1%
Guanajuato	7,4%	40,3%	34,7%	12,2%	0,5%	1,9%	2,1%	1,0%
Guerrero	7,8%	35,2%	12,9%	36,4%	1,1%	3,1%	1,9%	1,6%
Hidalgo	7,4%	27,8%	18,8%	36,1%	1,0%	3,7%	3,5%	1,7%
Jalisco	3,9%	33,7%	12,9%	21,5%	21,1%	1,2%	3,9%	1,9%
Michoacán	3,6%	44,4%	24,9%	15,4%	1,5%	5,5%	2,2%	2,7%
Morelos	8,1%	41,6%	17,9%	20,8%	2,9%	4,6%	3,6%	0,4%
Nayarit	6,2%	28,1%	18,1%	34,6%	3,0%	3,2%	3,3%	3,5%
Nuevo León	4,3%	30,0%	14,3%	26,4%	18,0%	1,2%	3,3%	2,5%
Oaxaca	3,8%	33,1%	16,2%	32,5%	2,2%	5,9%	4,9%	1,2%
Puebla	5,1%	35,9%	24,9%	26,8%	0,6%	1,2%	2,0%	3,4%
Querétaro	4,8%	36,3%	39,4%	15,5%	0,0%	1,0%	1,3%	1,6%
Quintana Roo	4,2%	33,8%	14,7%	33,7%	2,7%	1,5%	8,1%	1,3%
San Luis Potosí	9,2%	25,1%	20,6%	26,5%	0,0%	1,9%	15,5%	1,2%
Sinaloa	7,5%	38,8%	13,3%	34,1%	0,9%	1,3%	2,1%	1,9%
Sonora	5,9%	34,5%	21,4%	30,5%	1,3%	2,0%	3,4%	1,0%
Tabasco	8,0%	19,3%	16,7%	39,0%	4,5%	5,5%	2,8%	4,2%
Tamaulipas	4,8%	29,2%	31,3%	25,4%	1,8%	2,3%	2,5%	2,6%
Tlaxcala	7,0%	32,7%	20,6%	33,1%	0,3%	0,3%	2,4%	3,6%
Veracruz	2,8%	24,9%	23,3%	36,3%	1,3%	2,4%	5,9%	3,1%
Yucatán	3,5%	34,9%	31,3%	21,7%	0,0%	0,5%	3,4%	4,6%
Zacatecas	7,1%	49,7%	13,3%	21,7%	1,6%	2,6%	2,2%	1,8%

EVOLUCIÓN EN PREFERENCIA Y RECHAZO PARTIDOS POLÍTICOS DICIEMBRE 2024



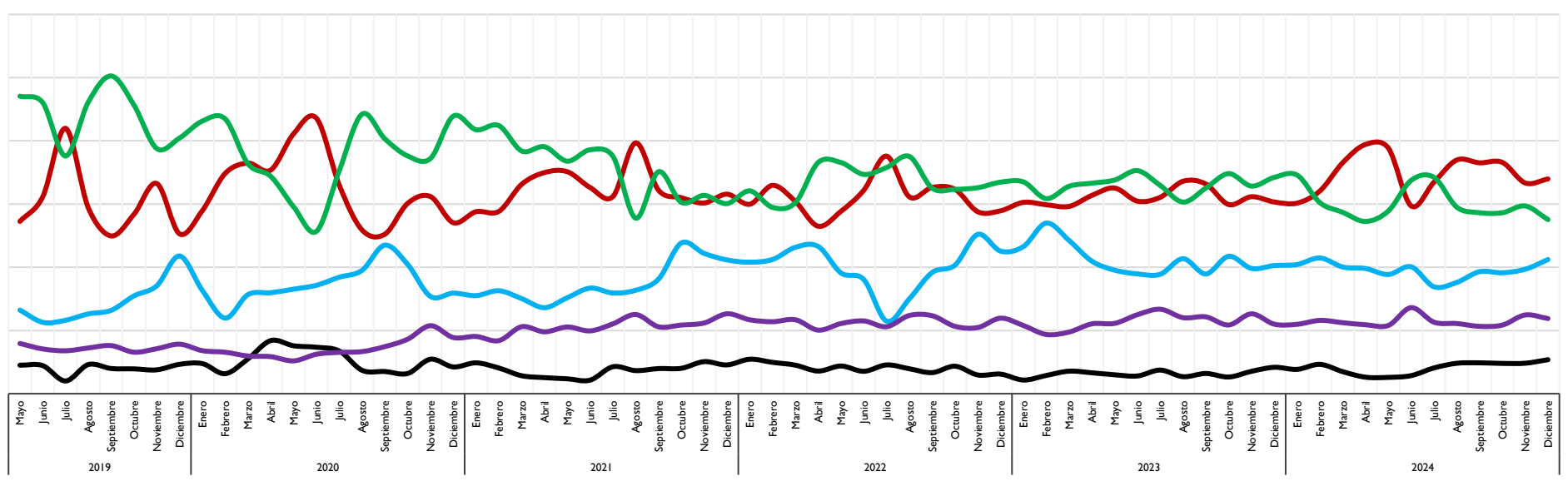
Preferencia histórica

— Ninguno — MORENA — PAN — PRI — Otros



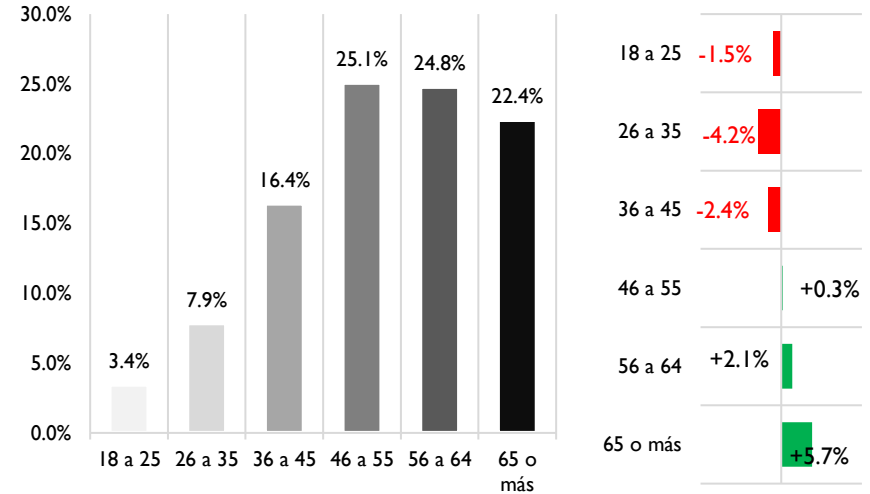
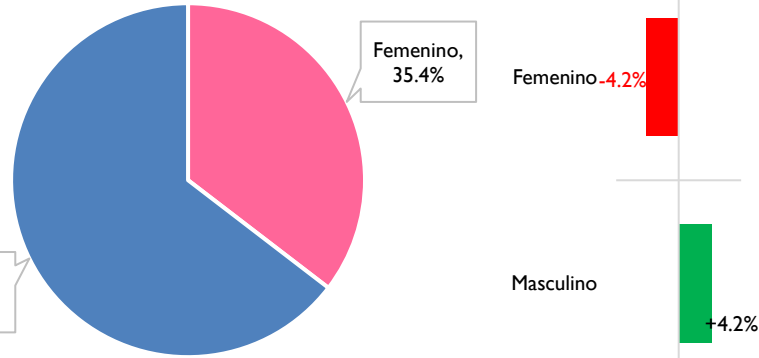
Rechazo histórico

— Ninguno — MORENA — PAN — PRI — Otros

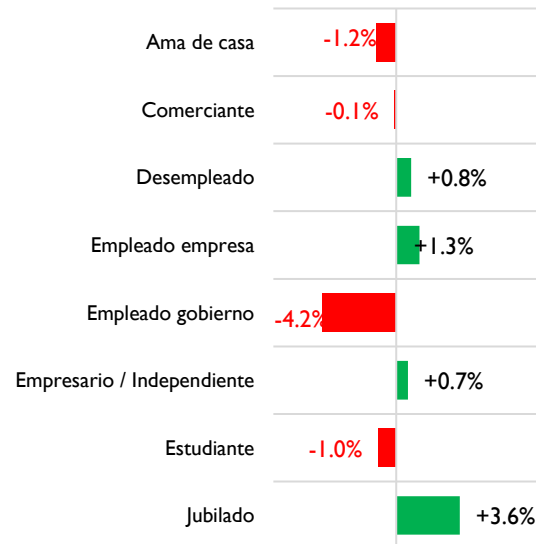
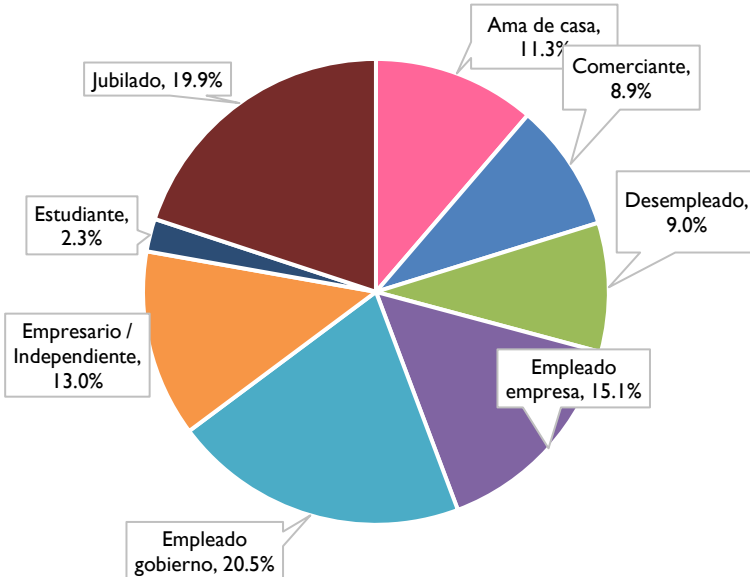


SEXO QUE MÁS SIMPATIZA:

RANGO DE EDAD QUE MÁS SIMPATIZA:



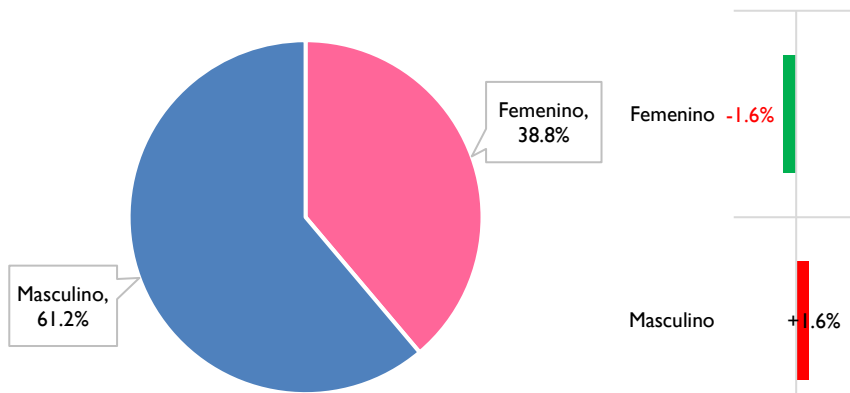
OCUPACIÓN QUE MÁS SIMPATIZA:



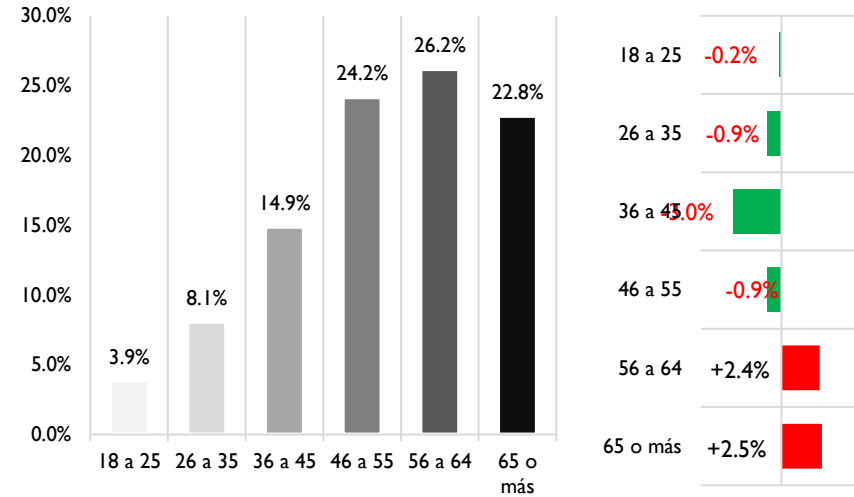
morena
La esperanza de México

El perfil que simpatiza más con el partido **Movimiento Regeneración Nacional (MORENA)** son las personas de sexo **masculino**, de **36 a 64 años** de edad, mayormente **empleados de gobierno y de empresa**.

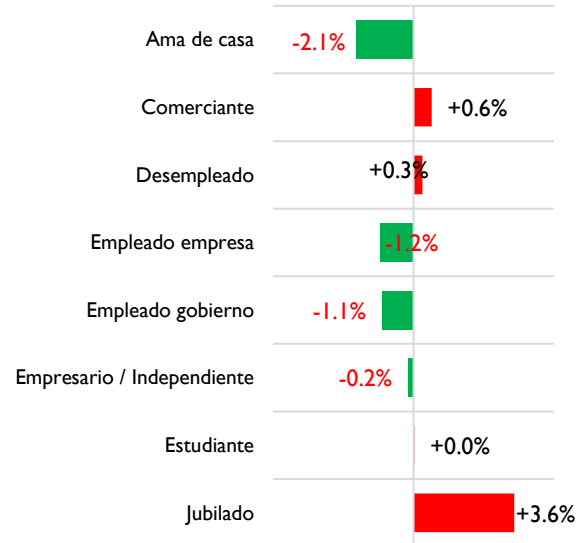
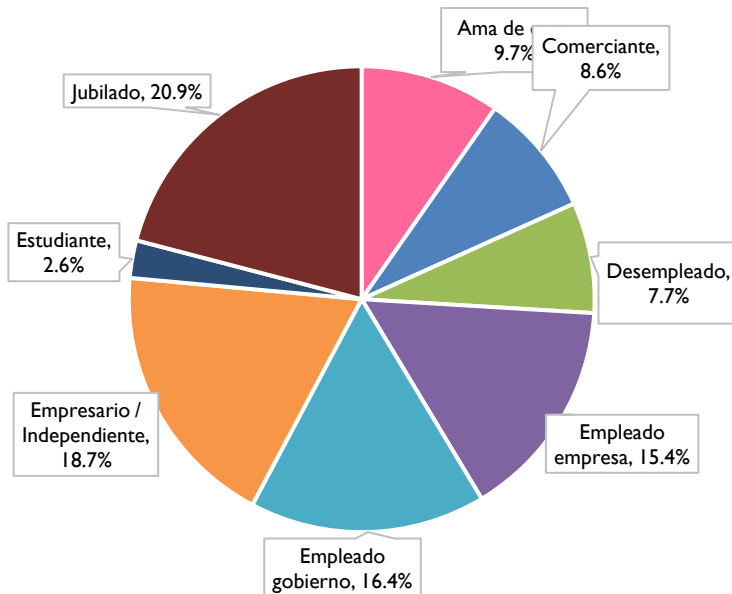
SEXO QUE NO SIMPATIZA:



RANGO DE EDAD QUE NO SIMPATIZA:



OCUPACIÓN QUE NO SIMPATIZA:



El perfil que **NO SIMPATIZA** con el partido **Movimiento Regeneración Nacional (MORENA)** son las personas de sexo **masculino**, de **46 a 64 años** de edad, mayormente **empleados de empresa, empresarios/independientes** y **personas jubiladas**.