



EVALUACIÓN PARTIDOS POLÍTICOS

Presentamos con gusto los resultados de la última encuesta nacional sobre las condiciones de gobierno en México, realizada en las 32 entidades, elaborada por la casa encuestadora **Arias Consultores** y publicada en nuestro medio **Revista32**.

Esperando que la información sea del agrado y satisfacción.

Luis Octavio Arias Ortiz
Director Arias Consultores
luis.octavio@ariasconsultores.com

ENCUESTA NACIONAL

OCTUBRE 2024

- A. Objetivo del ejercicio:** Evaluar las condiciones de gobierno de México
- B. Marco Muestral:** Usuarios de Facebook mayores de 18 años que viven en la entidad de NSE indistinto.
- C. Diseño del Marco Muestral:**
- 1. Población objetivo:** ciudadanos con registro de vivir en cada una de las 32 entidades mayores de 18 años, NSE Indistinto
 - 2. Procedimiento de selección de unidades:** Se desarrollan 132 publicaciones publicitada con objetivo de tráfico a la aplicación de encuesta y dirigido a población objetivo con acceso a dispositivos móviles sin acceso permitido por medio de las redes sociales de la casa encuestadora. El presupuesto asignado a cada una de las publicaciones es asignado mediante el peso proporcional de la entidad.
 - 3. Selección de público:** con intereses en medios de comunicación nacionales, líderes de opinión y noticieros tradicionales y digitales.
 - 4. Exclusión del marco muestral:** en seguidores de las páginas Arias Consultores y Revista32
- D. Proceso de estimación de encuesta:** estimación puntual lógica por cada pregunta realizada en la zona de levantamiento por el total de la población encuestada.
- 1. Tamaño de la muestra:** **13,696 encuestas realizadas.**
 - 2. Margen de error:** **+/- 0.85% sobre muestra efectiva en homogeneidad de la población del 50%**
 - 3. Intervalo de confianza:** 95%
 - 4. Periodo del levantamiento:** **Del 26 al 30 de octubre del 2024**
 - 5. Tipo de muestreo:** probabilístico – polietápico
 - 6. Tratamiento de la no-respuesta:** No se excluyó de la muestra las personas que contestaron de forma negativa ante cualquier selección.
 - 7. Rechazo de la encuesta:** El instrumento de captación ocupado para el levantamiento de la muestra es mediante la publicidad estratificada por cada una de las entidades a través del algoritmo probabilístico y de dispersión estandarizada de Facebook, las respuestas obtenidas son efectivas ya que el encuestado decide acceder a la encuesta, sin causar un valor cuantificable de rechazo ya que la presentación es diferente al método de levantamiento de campo donde es posible registrar el rechazo de respuesta del usuario.
- E. Método de recolección de información:**
- 1. Lanzamiento de la encuesta:** publicación publicitada con objetivo de tráfico a la aplicación de encuesta sin acceso permitido por medio de las redes sociales de la casa encuestadora.
 - 2. Instrumento de captación:** publicidad en Facebook de la encuesta dirigida a la población objetivo en cada una de las entidades por medio de un objetivo de tráfico que enlaza directamente a la aplicación de la encuesta.
 - 3. Proceso de encuesta efectiva:** el usuario aleatoriamente seleccionado según los comportamientos digitales (diseño marco muestral) se le es presentado en su muro de Facebook la encuesta **en sólo 1 ocasión** con el fin de participar en la misma, si éste en su caso omite la publicación la encuesta no aparece de nuevo a causa de la falta de interés.
 - 4. Filtro de encuesta primario:** el usuario solo puede contestar con una cuenta activa de Facebook **una sola vez**, se excluyen todas aquellas respuestas derivadas de compartir la encuesta, o direcciones IP duplicadas.
 - 5. Filtro de encuesta secundario:** usuarios con direcciones IP fuera de la zona de levantamiento, accesos fuera del lanzamiento del lanzamiento de la encuesta (no accedieron desde la presentación de su muro).
- F. Solicitante de la encuesta** Director General Arias Consultores – Luis Octavio Arias Ortiz
- G. Patrocinador del estudio realizado** Luis Octavio Arias Ortiz
- H. Responsable del proceso de datos** Julio Omar Arias Ortiz
- I. Software del proceso de datos** Microsoft Excel

¿Cuál es el partido político de tu **preferencia**?

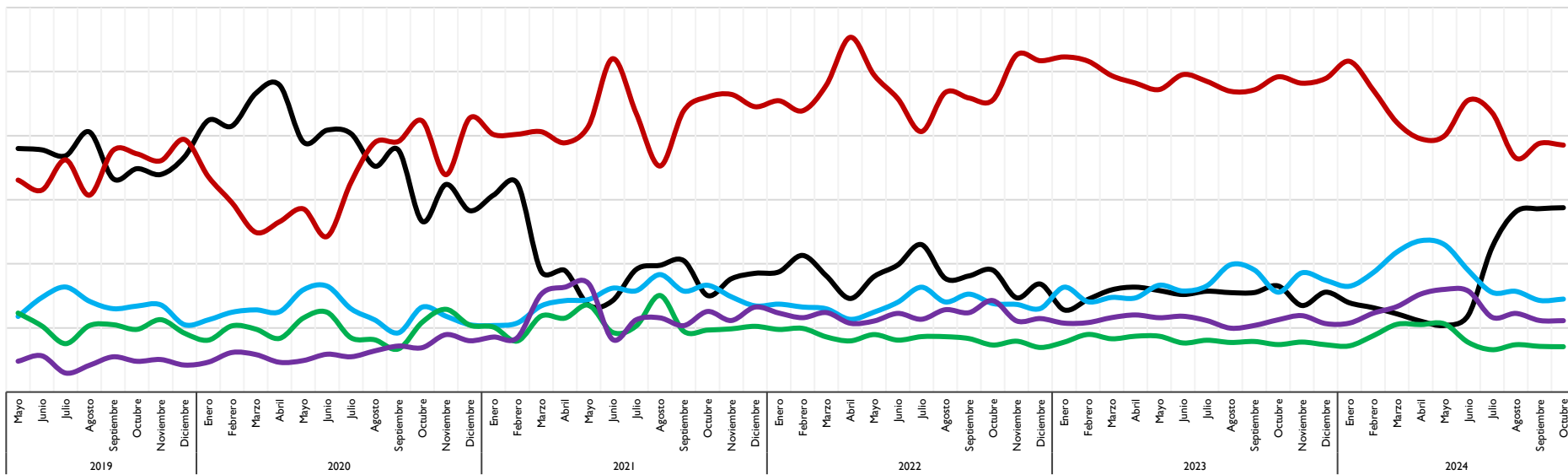
¿Cuál consideras el **peor** partido?

TOTAL	28.8%	38.5%	14.5%	7.1%	6.1%	0.9%	1.6%	2.6%
Entidad	Ninguno	MORENA	PAN	PRI	MC	PRD	PVEM	PT
Aguascalientes	19.4%	32.2%	40.0%	3.0%	4.3%	0.0%	0.0%	1.1%
Baja California	41.1%	39.0%	7.6%	2.4%	4.9%	0.0%	1.2%	3.8%
Baja California Sur	35.6%	41.4%	9.7%	1.7%	5.3%	1.4%	1.0%	3.8%
Campeche	19.2%	52.6%	2.4%	2.9%	17.4%	0.4%	2.1%	3.0%
CDMX	21.4%	50.1%	18.1%	3.8%	1.9%	2.3%	0.6%	1.9%
Chiapas	42.4%	40.0%	4.6%	1.8%	4.5%	0.0%	1.0%	5.8%
Chihuahua	25.1%	41.0%	24.4%	6.0%	1.7%	0.3%	0.1%	1.4%
Coahuila	15.7%	40.9%	2.8%	36.8%	1.9%	0.2%	0.2%	1.4%
Colima	36.6%	27.7%	11.5%	8.5%	13.9%	0.0%	1.0%	0.7%
Durango	29.5%	37.3%	11.6%	13.5%	2.1%	0.0%	3.3%	2.8%
Estado de México	29.4%	36.7%	11.0%	14.4%	3.5%	0.9%	1.6%	2.3%
Guanajuato	20.2%	33.5%	34.3%	4.1%	5.4%	0.5%	0.2%	1.8%
Guerrero	28.2%	54.8%	1.5%	2.4%	2.6%	2.8%	4.8%	2.8%
Hidalgo	25.9%	50.9%	6.5%	1.9%	2.6%	0.0%	1.5%	10.7%
Jalisco	17.4%	30.9%	9.7%	3.8%	31.6%	0.5%	3.1%	3.0%
Michoacán	31.2%	35.9%	15.9%	4.0%	4.1%	3.4%	1.8%	3.5%
Morelos	25.3%	40.0%	26.0%	2.9%	1.5%	1.5%	1.4%	1.4%
Nayarit	34.0%	42.4%	8.3%	0.3%	10.7%	0.0%	2.2%	1.9%
Nuevo León	24.4%	29.6%	17.5%	12.1%	13.6%	0.3%	0.5%	2.1%
Oaxaca	42.7%	32.1%	4.0%	6.1%	8.7%	0.0%	0.6%	6.0%
Puebla	25.9%	31.3%	25.3%	6.4%	3.9%	0.9%	1.9%	4.4%
Querétaro	20.0%	34.9%	33.6%	3.5%	2.0%	1.0%	0.7%	4.4%
Quintana Roo	30.1%	48.0%	11.6%	2.5%	3.3%	0.5%	1.8%	2.3%
San Luis Potosí	23.1%	31.6%	10.8%	4.0%	5.0%	0.0%	22.9%	2.6%
Sinaloa	52.3%	24.7%	6.5%	7.5%	6.6%	0.4%	0.2%	1.7%
Sonora	38.0%	29.9%	12.5%	14.8%	2.7%	0.7%	0.4%	0.9%
Tabasco	29.2%	55.3%	3.0%	3.6%	2.4%	1.9%	1.7%	3.0%
Tamaulipas	25.9%	51.9%	11.1%	3.4%	3.8%	0.1%	2.0%	1.8%
Tlaxcala	47.4%	31.9%	4.6%	4.1%	7.3%	0.5%	1.0%	3.3%
Veracruz	34.6%	36.9%	13.0%	5.0%	4.8%	1.9%	0.2%	3.7%
Yucatán	23.2%	28.2%	43.5%	4.7%	0.4%	0.0%	0.0%	0.0%
Zacatecas	36.3%	30.1%	11.8%	11.0%	5.1%	3.4%	1.6%	0.8%

TOTAL	4.8%	36.6%	19.1%	28.6%	3.2%	2.5%	3.0%	2.2%
Entidad	Ninguno	MORENA	PAN	PRI	MC	PRD	PVEM	PT
Aguascalientes	6.3%	33.7%	36.0%	17.9%	1.1%	0.0%	2.2%	2.9%
Baja California	5.2%	38.3%	20.3%	25.9%	1.9%	3.4%	3.2%	1.7%
Baja California Sur	4.9%	28.5%	19.1%	39.6%	1.7%	2.1%	1.4%	2.8%
Campeche	4.9%	28.2%	4.7%	45.8%	11.1%	0.9%	1.3%	3.0%
CDMX	3.3%	32.7%	24.1%	29.9%	1.6%	3.9%	2.0%	2.5%
Chiapas	10.7%	28.5%	13.4%	36.3%	1.1%	2.5%	6.5%	1.0%
Chihuahua	1.9%	37.4%	29.5%	24.3%	1.4%	2.0%	0.5%	2.9%
Coahuila	3.6%	34.8%	10.1%	40.5%	2.9%	1.7%	2.3%	4.1%
Colima	4.5%	44.5%	13.0%	27.2%	1.5%	6.8%	1.8%	0.7%
Durango	2.6%	30.7%	14.1%	39.4%	1.9%	2.8%	3.0%	5.6%
Estado de México	4.5%	41.7%	14.6%	31.2%	1.0%	2.2%	2.3%	2.5%
Guanajuato	3.0%	45.5%	36.2%	9.4%	0.9%	1.7%	1.5%	1.9%
Guerrero	10.9%	18.9%	17.3%	46.5%	0.4%	3.2%	0.8%	2.0%
Hidalgo	4.7%	34.4%	14.2%	36.7%	1.6%	2.3%	0.8%	5.4%
Jalisco	2.4%	40.6%	11.5%	16.9%	21.5%	3.0%	2.6%	1.5%
Michoacán	3.6%	43.8%	20.3%	22.2%	0.4%	3.3%	4.0%	2.4%
Morelos	3.7%	43.4%	21.3%	20.8%	2.2%	6.1%	0.8%	1.7%
Nayarit	5.6%	28.6%	17.0%	37.8%	1.6%	2.6%	4.1%	2.6%
Nuevo León	3.8%	30.4%	13.1%	32.0%	15.4%	2.2%	1.6%	1.5%
Oaxaca	3.8%	34.4%	18.2%	32.6%	0.4%	4.9%	4.1%	1.6%
Puebla	5.8%	41.9%	19.7%	22.9%	2.0%	1.9%	3.9%	1.9%
Querétaro	3.5%	37.8%	41.5%	12.8%	0.0%	0.0%	3.0%	1.4%
Quintana Roo	4.4%	30.2%	17.0%	35.2%	1.9%	1.2%	10.0%	0.0%
San Luis Potosí	3.5%	21.1%	15.8%	27.1%	1.2%	1.3%	28.3%	1.7%
Sinaloa	9.2%	49.0%	8.8%	27.3%	1.3%	2.5%	0.8%	1.1%
Sonora	3.1%	47.0%	14.0%	24.5%	0.0%	0.4%	5.8%	5.1%
Tabasco	5.4%	21.3%	15.9%	44.3%	0.6%	8.1%	4.1%	0.4%
Tamaulipas	5.5%	28.9%	28.8%	29.6%	0.9%	2.1%	2.2%	1.9%
Tlaxcala	7.4%	32.8%	10.7%	39.9%	0.7%	1.2%	5.1%	2.2%
Veracruz	6.6%	37.7%	18.8%	31.1%	1.0%	0.9%	2.3%	1.6%
Yucatán	11.3%	39.0%	17.2%	21.8%	2.2%	4.6%	1.7%	2.1%
Zacatecas	5.0%	50.6%	10.8%	25.7%	0.5%	1.2%	3.6%	2.7%

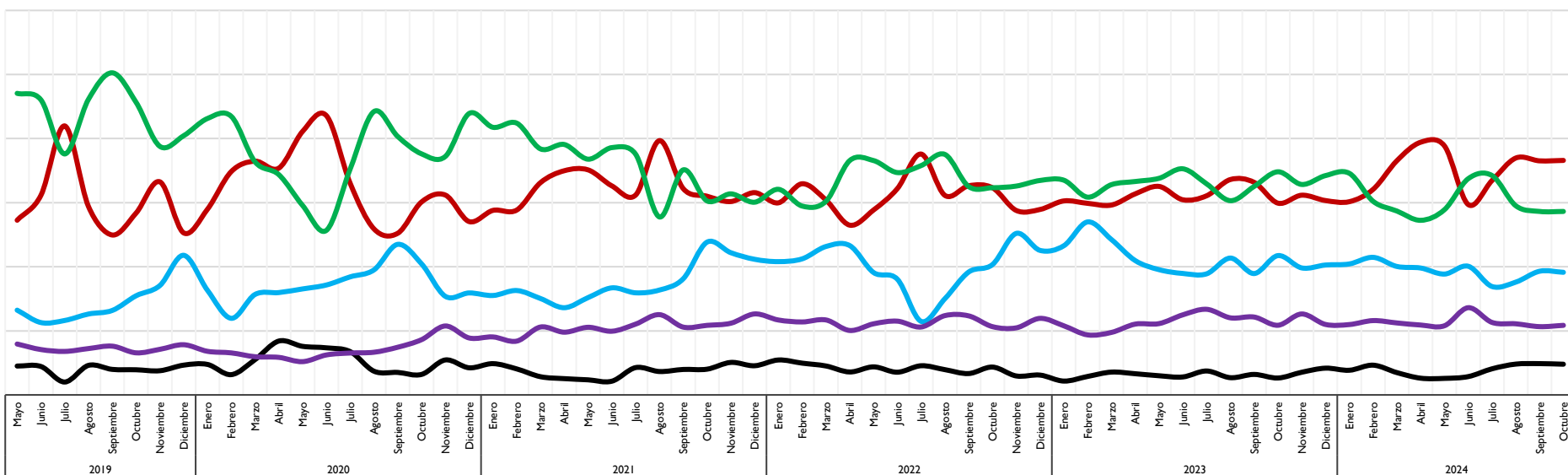
Preferencia histórica

— Ninguno — MORENA — PAN — PRI — Otros

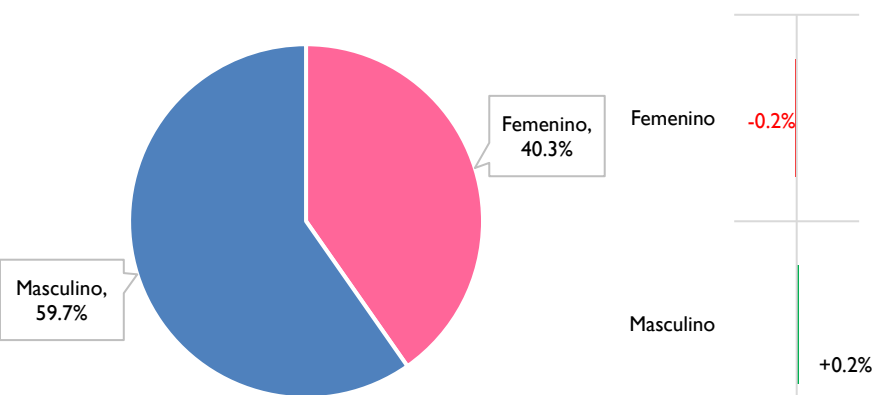


Rechazo histórico

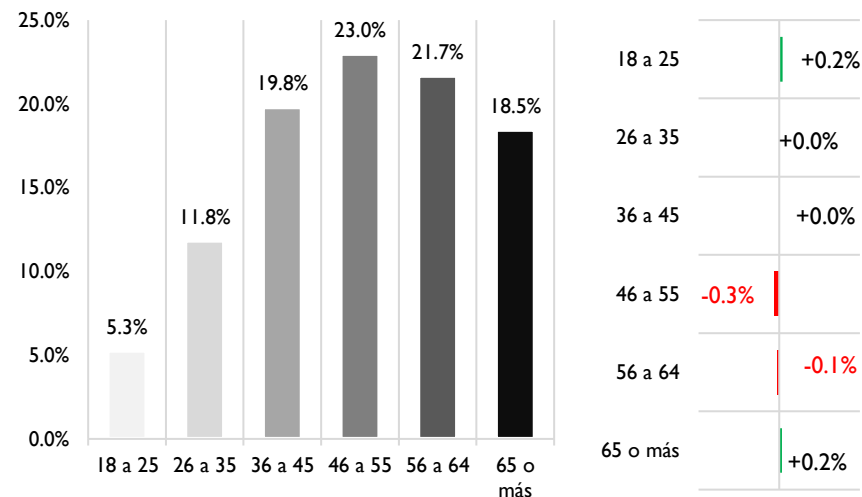
— Ninguno — MORENA — PAN — PRI — Otros



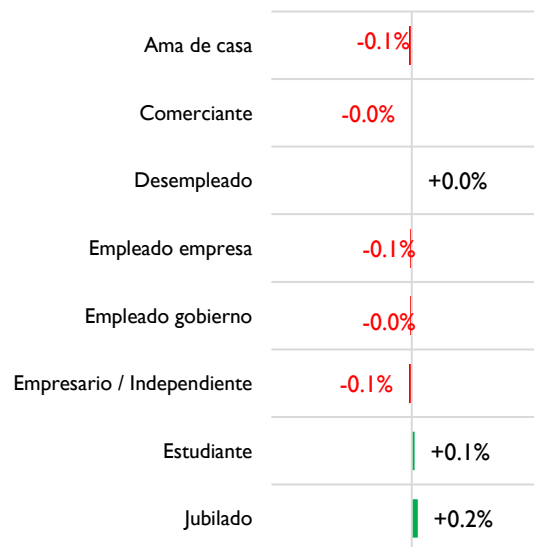
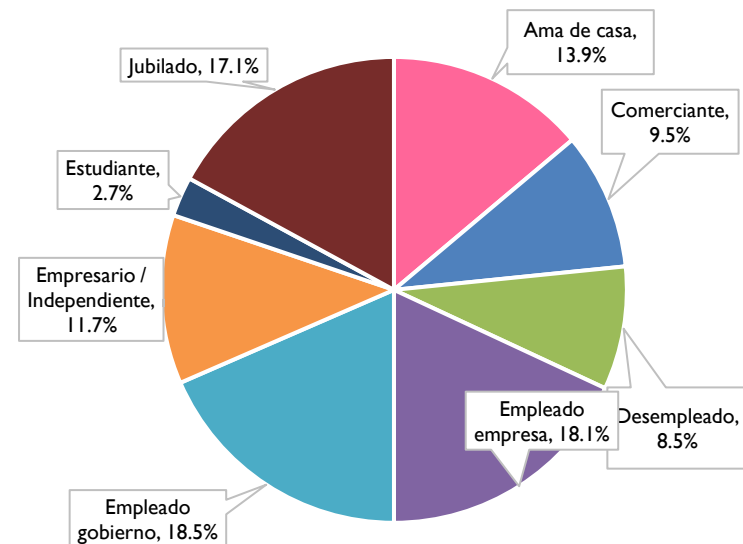
SEXO QUE MÁS SIMPATIZA:



RANGO DE EDAD QUE MÁS SIMPATIZA:



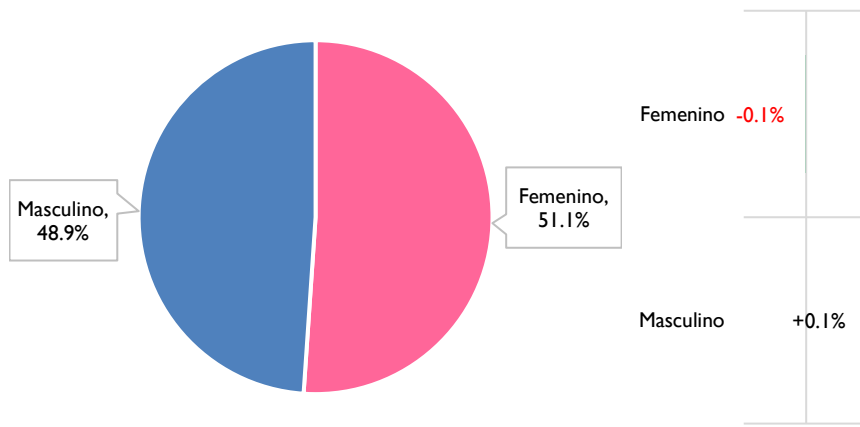
OCUPACIÓN QUE MÁS SIMPATIZA:



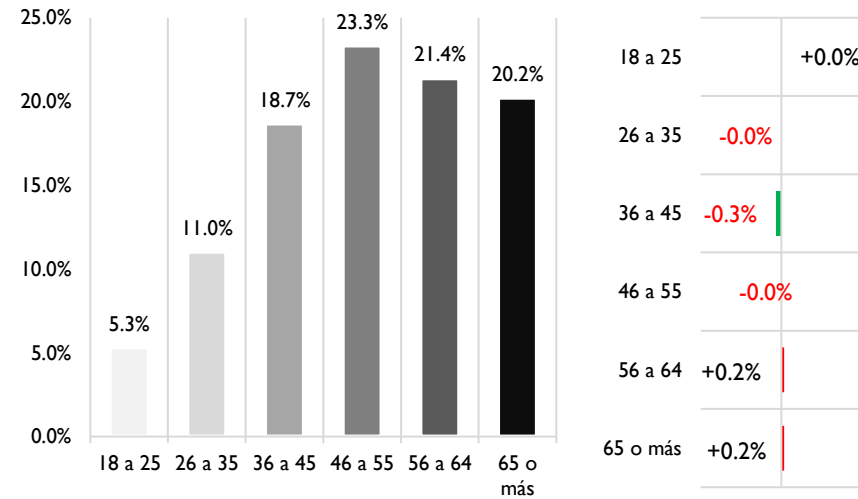
morena
La esperanza de México

El perfil que simpatiza más con el partido **Movimiento Regeneración Nacional (MORENA)** son las personas de sexo **masculino**, de **46 a 64 años** de edad, mayormente **empleados de empresa y de gobierno**.

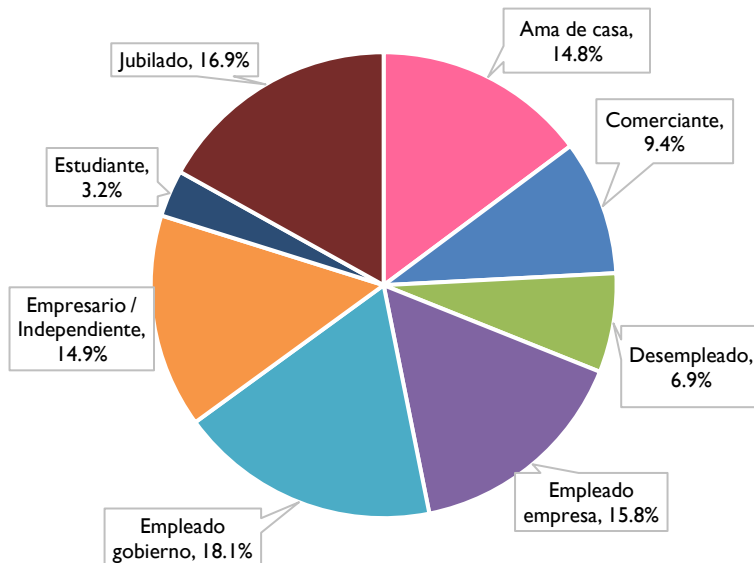
SEXO QUE NO SIMPATIZA:



RANGO DE EDAD QUE NO SIMPATIZA:



OCUPACIÓN QUE NO SIMPATIZA:



El perfil que **NO SIMPATIZA** con el partido **Movimiento Regeneración Nacional (MORENA)** son las personas de sexo **femenino**, de **46 a 64 años** de edad, mayormente **empleados de empresa, empresarios/independientes** y **personas jubiladas**.